

Équité numérique et Services de santé mentale et de traitement des dépendances de la Nouvelle-Écosse

Dianne Oickle MSc; Lori Wozney PhD; Amanda Hudson-Frigault MA, Psy. Coun.

INTRODUCTION

Si le recours aux canaux numériques s'intensifie dans le continuum de soins, posons-nous la question de savoir qui en profite le plus et qui est mis à l'écart et incapable d'utiliser les services de cybersanté.

Pour connaître l'incidence des stratégies de santé numérique sur l'équité, l'équipe du Programme de santé mentale et de traitement des dépendances de Santé Nouvelle-Écosse et celle du Centre de collaboration nationale des déterminants de la santé (CCNDS) ont travaillé en partenariat sur deux projets.

BUT ET OBJECTIFS

- Explorer les concepts d'équité numérique et de fracture numérique.
- Établir le lien entre ces concepts et les approches employées pour rendre les services de santé numérique équitables.
- Recenser les barrières, les démarches en cours, les possibilités et les considérations.

PROJETS



Analyse situationnelle: revue de la littérature conventionnelle et non conventionnelle, entretiens avec des informateurs clés et groupes de discussion.



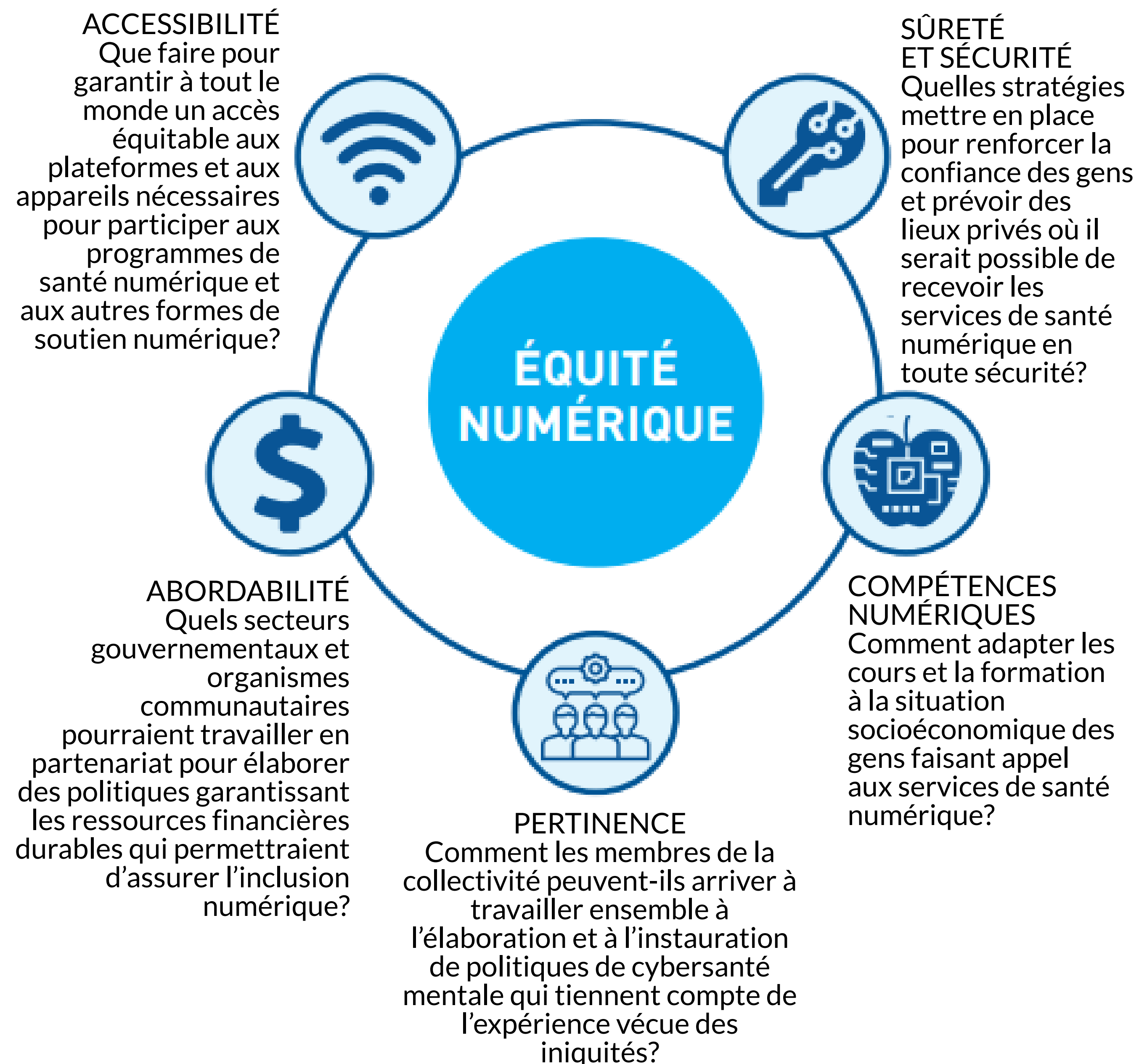
Mémoire : visant à faciliter la prise en compte des constatations de l'évaluation situationnelle dans les pratiques de santé publique.

MÉMOIRE



ME BALAYER

CONSIDÉRATIONS POUR L'ÉLABORATION DE SERVICES DE SANTÉ NUMÉRIQUE ÉQUITABLES



PRINCIPALES CONSTATATIONS

Cinq Grandes Dimensions se sont dégagées des travaux. Au-delà de l'élargissement du réseau Internet à large bande et de la couverture cellulaire, l'interdépendance des facteurs individuels, contextuels et technologiques influe sur le degré d'acceptation et d'utilisation des technologies de santé numérique. Une approche d'équité pour chacune des dimensions de l'équité numérique suppose que la même chance est donnée à tout le monde de bénéficier des services de santé numérique.

CONCLUSION

Les groupes sociaux vivant des iniquités en raison de leur situation socioéconomique et de la stigmatisation structurelle sont moins en mesure d'utiliser les services de santé numérique et d'en bénéficier. Il faut que les responsables de l'élaboration des politiques, des entreprises de pointe et des bailleurs de fonds prennent conscience du lien entre l'équité numérique et les déterminants sociaux de la santé. Il faut qu'ils intègrent les principes d'équité dans tous les aspects des politiques et de la planification afin de veiller à ce que les approches ne creusent pas davantage la fracture numérique.